

MTÜ EESTI ESITAJATE LIIT
LÄBIPAISTVUSARUANNE
2016

Sissejuhatus	3
EEL-i õiguslik ja juhtimisstruktuuri üldine kirjeldus.....	4
Teave litsentsilepingute sõlmimisest keeldumise kohta	6
Finantsteave.....	7
Tulud.....	7
Kulud	10
Esitajatasude jaotamine	11
Esitajatasude maksmine	11
Teave teiste organisatsioonidega seotud suhete kohta	14
Eriaruanne	16

Sissejuhatus

Käesolev MTÜ Eesti Esitajate Liit (edaspidi nimetatud „EEL“) läbipaistvusaruanne on koostatud perioodi 01. jaanuar 2016 – 31. detsember 2016 kohta.

EEL läbipaistvusaruande koostamisel on lähtunud autoriõiguse seaduse (AutÕS) § 79¹⁶ sätetest ja justiitsministri 21.06.2016 määrusest nr 15 „Kollektiivse esindamise organisatsiooni läbipaistvusaruandes esitatav teave“.

Läbipaistvusaruande koostamise eesmärgiks on teha õiguste omajatele kättesaadavaks võimalikult suur osa nende õiguste teostamist ja vastavaid rahavoogusid puudutavast infost. Läbipaistvusaruanne sisaldab infot, mida tavapärase majandusaasta aruande raames ei ole kohustust esitada.

Läbipaistvusaruanne tagab õiguste omajatele võimaluse jälgida nende õigusi teostava kollektiivse esindamise organisatsiooni tegevust ja seda ka teiste samasuguste organisatsioonide tegevusega võrrelda.

Läbipaistvusaruanne hõlmab võrreldavat kontrollitud finantsteavet EEL-i tegevuse kohta ja ülevaadet sotsiaal-, kultuuri- ja haridusteenuste jaoks määratud summade kasutamise kohta.

Kuni 2016. aastani esitasid kollektiivse esindamise organisatsioonid (edaspidi nimetatud „KEO“), sarnaselt teistele mittetulundusühingutele, Äriregistrile majandusaasta aruande. 2016. aastat võib pidada üleminekuaastaks, sest autoriõiguse seaduse muudatused, mis käsitlevad KEO tegevust ja läbipaistvusaruande esitamist, jõustusid mitte kalendriaasta algusest vaid 10.04.2016.a.. Justiitsministri määrus, millega kehtestati nõuded KEO juhatuse poolt koostatavas läbipaistvusaruandes esitatavale teabele, hakkas kehtima alles 28.06.2016.a..

2016. aasta I poolaasta kohta, mil vastav justiitsministri määrus veel ei kehtinud, puudus KEO-del kohustus pidada arvestust kõiki andmete üle sellise detailsusega, nagu sätestas justiitsministri määrus.

Mitmed riigid ei ole veel üle võtnud ja jõustanud direktiiv 2014/26/EL (edaspidi nimetatud „KEO-direktiiv“) sätteid ning seetõttu ei pruugi nendes riikides tegutsevate KEO-de poolt EEL-ile antav info olla piisav, et esitada seda läbipaistvusaruandes nõutava detailsusega.

Eelpool toodust lähtuvalt on läbipaistvusaruanne koostatud olemasoleva teabe ja finantsandmete põhjal sellise detailsusega, mis tagaks selle vastavuse parimal võimalikul viisil läbipaistvusaruande osas kehtestatud tingimustele ning arvestades asjaolu, et teatavate andmete kogumise kohustus tekkis alles 2016. aasta II poolaastal.

EEL-i õiguslik ja juhtimisstruktuuri üldine kirjeldus

EEL on mittetulundusühing, kelle asutamise, tegevuse ja lõpetamise suhtes kohaldatakse mittetulundusühingute seadust autoriõiguse seadusest tulenevate erisustega. EEL on asutatud 21.03.2000.a. eesmärgiga teostada teose esitajate autoriõigustega kaasnevaid õigusi.

EEL-i peamiseks ülesandeks on teose esitajate varaliste õiguste teostamine, st esituse kasutamise eest saadaoleva tasu kogumine ja esitajatele väljamaksmine.

EEL-i liikmeks võib olla iga esitaja, so laulja, muusik või muu isik, kes laulab, deklameerib, mängib muusikariistal või muul viisil esitab teoseid või juhendab teisi isikuid teoste esitamisel ja nende õigusjärglased.

EEL-i liikmeks astuda soovija esitab ühingu juhatusele kirjalikult avalduse/liikmelepingu ja lisainformatsiooni on tegevuse kohta. Laekunud avaldused vaadatakse läbi juhatuse koosolekul ning tehakse otsus liikmeks vastuvõtmise või vastuvõtmisest keeldumise kohta. Liikmega sõlmitakse kirjalik liikmeleping, milles sätestatakse ühingu teostamiseks loovutatavad õigused ja märgitakse ära poolte muud õigused ning kohustused.

AutÕS §-is 79 lõikes 3 on loetletud valdkonnad, kus õiguste teostamine kollektiivse esindamise organisatsiooni kaudu on kohustuslik.

EEL on esitajate rahvusvahelisse katusorganisatsiooni SCAPR (*the Societies' Council for the Collective Management of Performers' Rights*) liikmeks.

EEL teostab teiste riikide kollektiivse esindamise organisatsioonidega (edaspidi nimetatud „KEO“) sõlmitud lepingute alusel vastavate KEO-de liikmete õigusi Eesti Vabariigis. EEL poolt esindatud Eesti esitajate nimekiri ja samuti välisriikide nimekiri, kus asuvate KEO-dega on EEL-il sõlmitud esinduslepingud, on kättesaadav EEL-i veebilehelt www.eel.ee

EEL-i kõrgeimaks juhtorganiks on selle liikmete üldkoosolek. Üldkoosolekul võivad osaleda kõik EEL-i liikmed, kui seaduses ei ole sätestatud teisiti. Üldkoosolek võtab vastu otsuseid kõikides EEL-i juhtimise küsimustes, mida ei ole seaduse või põhikirjaga antud juhatuse või mõne muu EEL-i organi pädevusse. Läbipaistvusaruande perioodil toimus üks üldkoosolek, 29.03.2016.a..

EEL-i peamised tegevussuunad ja eesmärgid kinnitatakse ühingu liikmete üldkoosoleku otsustega, mille kutsus juhatus kokku mitte hiljem kui kuue kuu jooksul arvates majandusaasta lõppemisest.

Juhatus on EEL-i juhtimisorgan, mis esindab ja juhib EEL-i. Juhatus koosneb kolmest (3) kuni viiest (5) liikmest, kes määratakse üldkoosolekul EEL-i liikmete poolt kolme (3) aastaseks tähtajaks. Läbipaistvusaruande perioodil olid juhatuse liikmeteks Uno Loop, Ülar-Johannes Palm, Tanel Padar, Erki Vabamets ja Urmas Ambur.

Nõuete osas, mida EEL peab oma tegevuses järgima autoriõiguse seaduse alusel, teostab järelevalvet Justiitsministeerium.

EEL-i tegevus loomeliiduna toimub vastavalt loovisikute ja loomeliitude seadusele (LLS) ning tegevuse kohta esitatakse igal aastal eraldi aruanne Kultuuriministeeriumile.

Üksuseid, mida EEL omab või kontrollib otseselt või kaudselt, täielikult või osaliselt, aruande perioodil ei olnud.

Teave litsentsilepingute sõlmimisest keeldumise kohta

Läbipaistvusaruande perioodil ei ole EEL keeldunud sõlmimast ühtegi litsentsilepingut.

Kõik kasutajad, kes on pöördunud EEL-i poole sooviga saada luba või sõlmida leping EELi poolt esindatud õiguste omajate repertuaari kuuluvate esituse kasutamiseks valdkonnas, mida EEL teostab ning kes on aktsepteerinud EEL-i poolt vastavas kasutusvaldkonnas või -viisi puhul rakendatavaid litsentsitasu määrasid, on EEL-lilt vastava loa saanud.

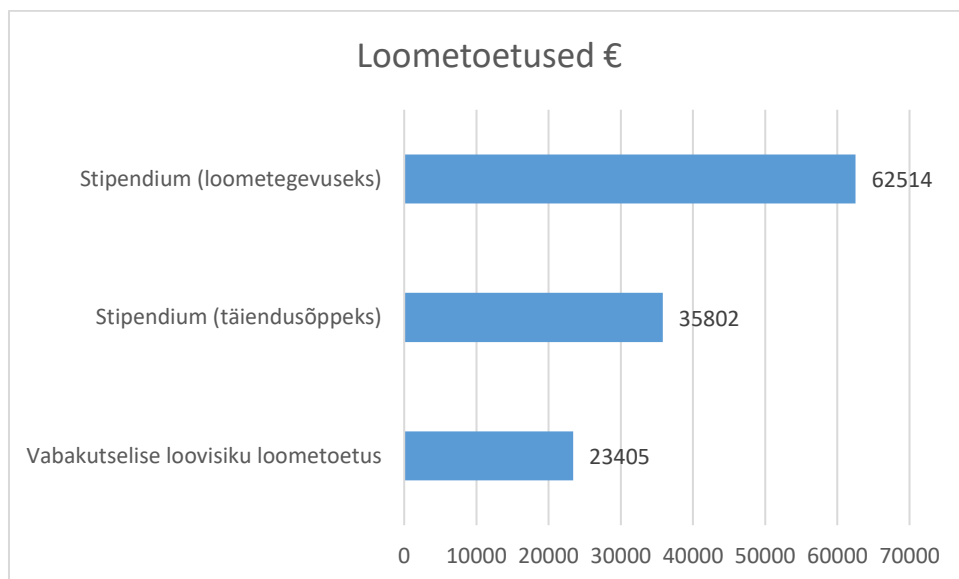
EEL sõlmib vastavalt Eesti Autorite Ühingu (edaspidi nimetatud „EAÜ“) ja Eesti Fonogrammitootjate Ühingu (edaspidi nimetatud „EFÜ“) sõlmitud lepingule litsentsilepinguid isikutega, kes soovivad teoseid ja fonogramme reprodutseerida DJ-tegevuse eesmärgil. Vastavalt DJ valdkonnas sõlmitava litsentsilepingu tingimustele on EEL-il koos EFÜ ja EAÜ-ga või eraldi õigus litsentsileping viivitamata üles öelda kui litsentsisaaja ei tasu litsentsitasu arvet õigeaegselt või rikub muul viisil litsentsilepingu tingimusi. 2016. aastal oli EEL-i poolt litsentsilepingu tingimuste rikkumise tõttu EEL-i poolt ülesöeldud DJ lepingute arvuks kolm lepingut.

Finantsteave

Tulud

2016	TULUD €	%
Kogutud tasud esitajatele	420165	54,04
Toetused loovisikutele	121721	15,65
Välismaalt	16654	2,14
Muud toetused	5000	0,64
Muud tulud	1070	0,14
Vahendustasud	212 964	27,39
KOKKU	777574	100

Aruandeaastal õiguste omajatele eraldatud tasude kogusumma oli 563540 eurot. Kogutud esitajatasudest laekus 391 214 eurot esituste üldsusele suunamisest ja 28951 eurot litsentsitasu ainuõiguste kasutamise eest.



Tabel: Loometoetused

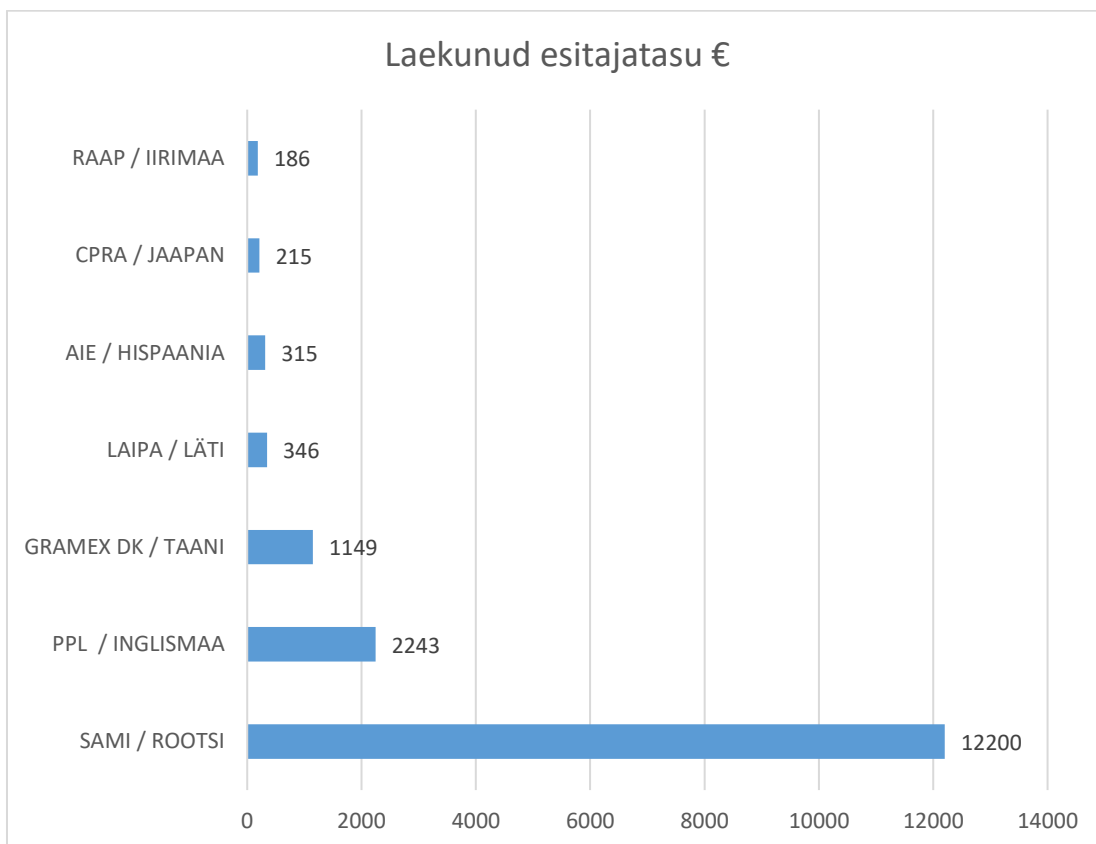
Eesti Esitajate Liidu liikmetele eraldati 2016. aastal vabakutselise loovisiku loometoetusi ja stipendiumeid kokku summas 121 721 eurot. Vabakutselise loovisiku loometoetustena maksis EEL 2016. aastal välja 23405 €. Kokku maksti vabakutselise loovisiku loometoetust 10 loovisikule.

2016. aastal Eesti Esitajate Liidule esitatud 12-st vabakutselise loovisiku loometoetuse taotlusest sai komisjon rahuldada 5 taotlust, mis vastasid loovisikute ja loomeliitude seaduses toodud nõuetele. Taotluste rahuldamisest keelduti põhjusel, et loovisik ei vastanud loovisikute ja loomeliitude seaduse §-s 3 ja §-s 16 toodud tunnustele ja tingimustele. Mitme esitatud taotluse puhul ei olnud taotleja järginud loovisikute ja loomeliitude seaduse § 18 lõikes 7 sätestatud korda, mille kohaselt peab toetuse

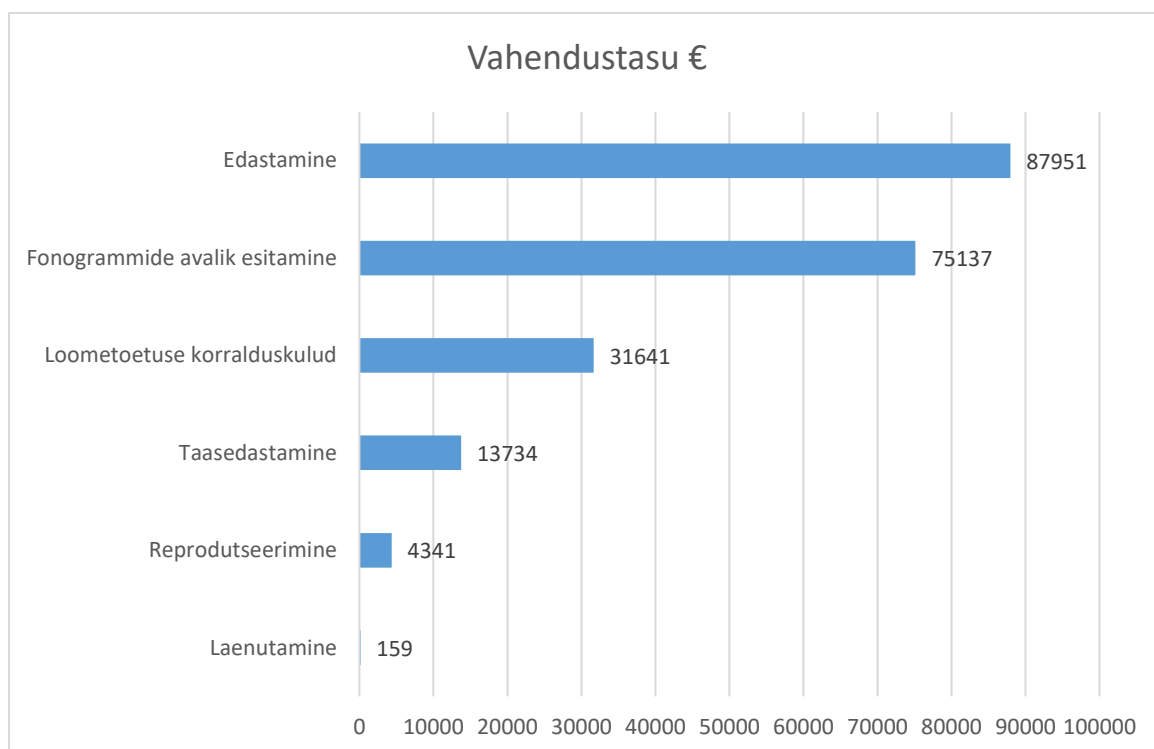
korduvaks taotlemiseks eelmise toetuse maksmise ajavahemiku lõppemisest olema möödunud vähemalt kaks aastat.

2016. aastal esitati EEL-ile kokku 280 stipendiumitaotlust, millest rahuldati 127. Nendest 63 olid enesetäienduseks ja 64 loomingulise tegevuse soodustamiseks. Täiendõppe eesmärgil toetati mitmete muusikute õpinguid erinevates ülikoolides Berliinis, Londonis, Manchesteris, Stockholmis, Skurupis, Oslos, Aarhusis, Haagis, Amsterdamis, Utrechtis, Rotterdamis, Zürichis, Salzburgis, Helsingis, Göteborgis, Sienas ja New Yorgis. Lisaks ülikooli õpingutele taotleti toetusi ka erinevatel kursustel, koolitustel ja eratundides osalemiseks. Täiendusõppeks maksis EEL 2016. aastal kokku 35802 eurot ja loometegevuseks 62514 eurot.

Iga eraldatud stipendiumi kohta on stipendiumisaajal kohustus esitada ühe kuu jooksul peale stipendiumi kasutamise lõpptähtaega kinnitatud vormis aruanne.



Tabel: Välismaalt laekunud esitajatasu EEL liikmetele.



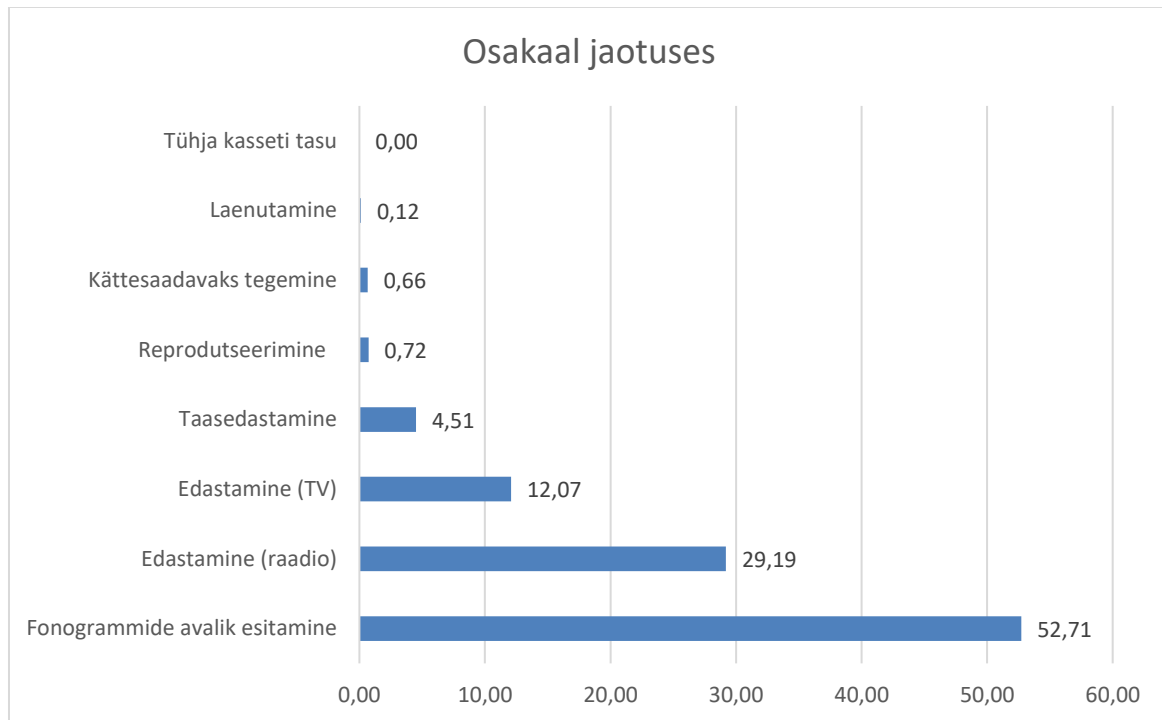
Tabel: vahendustasud

Kulud

KULUD	€	%
Üür ja rent	7775	2,43
Energia	3701	1,16
Sh. elektrienergia	644	
Sh. soojusenergia	863	
Sh. kütus	2194	
Mitmesugused bürookulud	107361	33,55
Lähetuskulud	2394	0,75
Koolituskulud	997	0,31
Riiklikud ja kohalikud maksud	3272	1,02
Kokku mitmesugused tegevuskulud	125500	
Palgakulu	132219	41,32
Sotsiaalmaksud	44371	13,87
Kokku tööjõukulud	176590	
Põhivarade kulum ja väärtuse langus	15728	4,91
Kahjum valuutakursi muutustest	125	0,04
Lootusetud nõuded	973	0,30
Muud	1101	0,34
Kokku muud kulud	2199	
Kulud kokku	320017	100,00

Esitajatasude jaotamine

Vastavalt EEL-i tasude jaotamise reeglitele toimub tasu maksmine peale esitaja ja EEL-i vahel esindus- või liikmelepingu sõlmimist ning peale esitaja poolset teavitust, milliste salvestuste tegemisel ta on osalenud.



Tabel: osakaal jaotuses

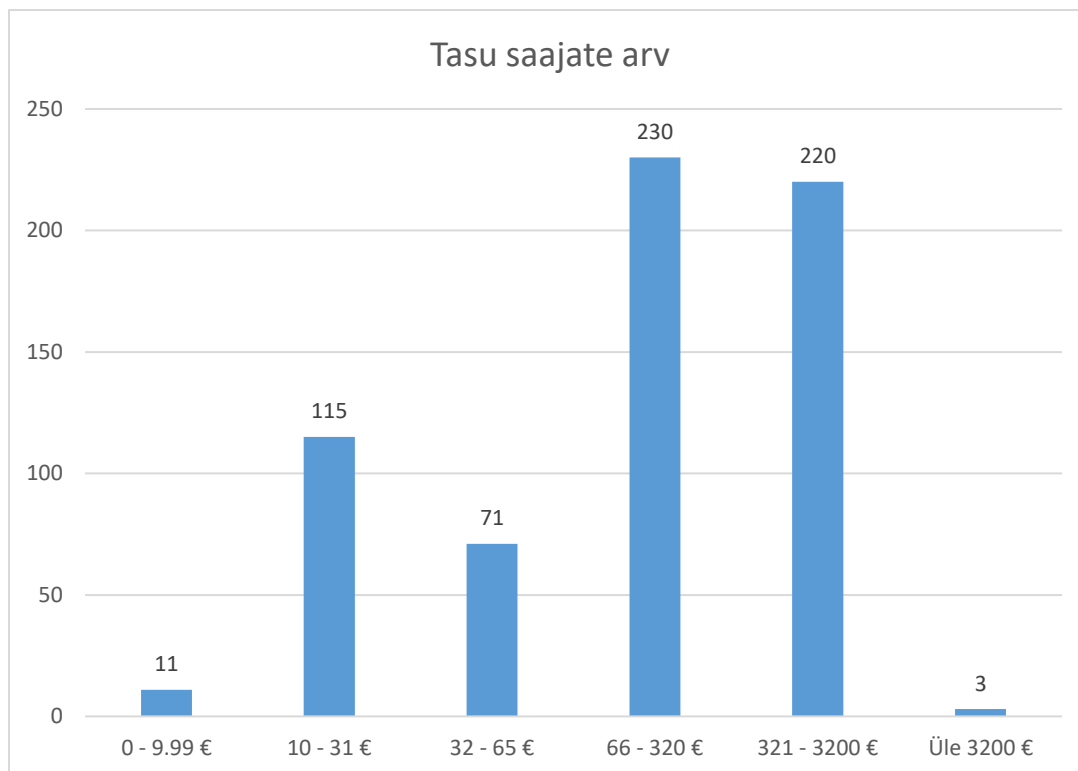
Esitajatasude maksmine

Vastavalt EEL-i tasude jaotamise reeglitele toimub tasu maksmine peale esitaja ja EEL-i vahel esindus- või liikmelepingu sõlmimist ning peale esitaja poolset teavitust, milliste esituste salvestamisel ta on osalenud. Välismaiste KEO-de poolt esindatud õiguste omajatele makstakse kogutud tasud välja vastavalt KEO-ga sõlmitud lepingu tingimustele.

EEL-i juhatus on määranud tasu alammääraks, millest väiksemaid summasid liikmetele välja ei maksta, 10 eurot. Need summad makstakse välja tasude alammäära ületamisel.

Välismaiste õiguste omajate puhul makstakse tasu välja teda esindavale KEO-le koondmaksena, tasu alammäära, millest väiksemaid summasid välja ei maksta, ei ole kehtestatud.

2016. aastal teostati EEL-i liikmetele esitajatasude makseid 12 korral, millest üks kord sisaldas välismaalt laekunud tasude väljamakset. Välismaiseid esitajaid esindavatele välisühingutele makstakse tasusid välja üldjuhul 1 kord aastas.



Tabel: EEL liikmetele tasu maksmine

EEL-i liikmetele tehtud esitajatasude maksete kogusumma 2016. aastal oli kokku 219211 €.

Välismaa organisatsioonidest pärinevad ning õiguste omajatele välja makstud summad 2016. aastal olid 14931 €.

Autoriõiguse seaduse § 79⁹ lõike 1 kohaselt jaotab ja maksab KEO õiguste omajatele saadaolevad summad välja võimalikult kiiresti, kuid hiljemalt üheksa kuu möödudes selle majandusaasta lõpust, kui õigustest saadav tasu koguti. EEL alustas 2015. aastal kogutud tasude väljamaksete tegemisega 2016. aasta märtsikuus.

Välismaa KEO-dele maksti tasu välja pärast nõutavate andmete esitamist, mis üldjuhul toimus novembris ja detsembris. Välismaa KEO-de poolt kogutud tasud maksti välja detsembrikuus, sest vastavad tasud laekusid suuremas osas detsembrikuus.

Eraldised, mis on tehtud õiguste omajatele, kuid on välja maksmata 2016. aasta lõpu seisuga olid järgnevad:

Aasta	Summa €
2014	1819
2015	96553
2016	285889
Kokku	384261

2016. aasta tasu sisaldab varasematel aastate jooksul kogutud reprodutseerimistasu summas 22606 €.

Väljamakse tegemata jäämise peamiseks põhjuseks on, et üheksa kuu möödudes, selle majandusaasta lõpust, kui õigustest saadav tasu koguti, ei ole väljamaksmata tasu osas tuvastatud, kes on vastava tasu õiguste omajaks või jääb saadav tasu alla makstava tasu piirmäära (10 €).

EEL tasude jaotamise reeglite kohaselt kohustub EEL kogutud tasud, millede õigust omavad esitajad kas pole EEL-i liikmed või ei suudeta neid EEL-i püüdlustest hoolimata tuvastada, reserveerima kuni kolmeks aastaks nende esitajate nimele. Kui kolme aasta möödumisel alates reserveerimisest ei ole endiselt neid esitajaid tuvastatud või pole tuvastatud esitaja EEL-iga sõlminud liikmelepingut, otsustab EEL-i juhatus, kas see raha lisatakse teiste esitajate vahel jaotamisele kuuluvale summale või suunatakse liikmete ühishuvisid puudutavaid eesmärke täitvasse fondi.

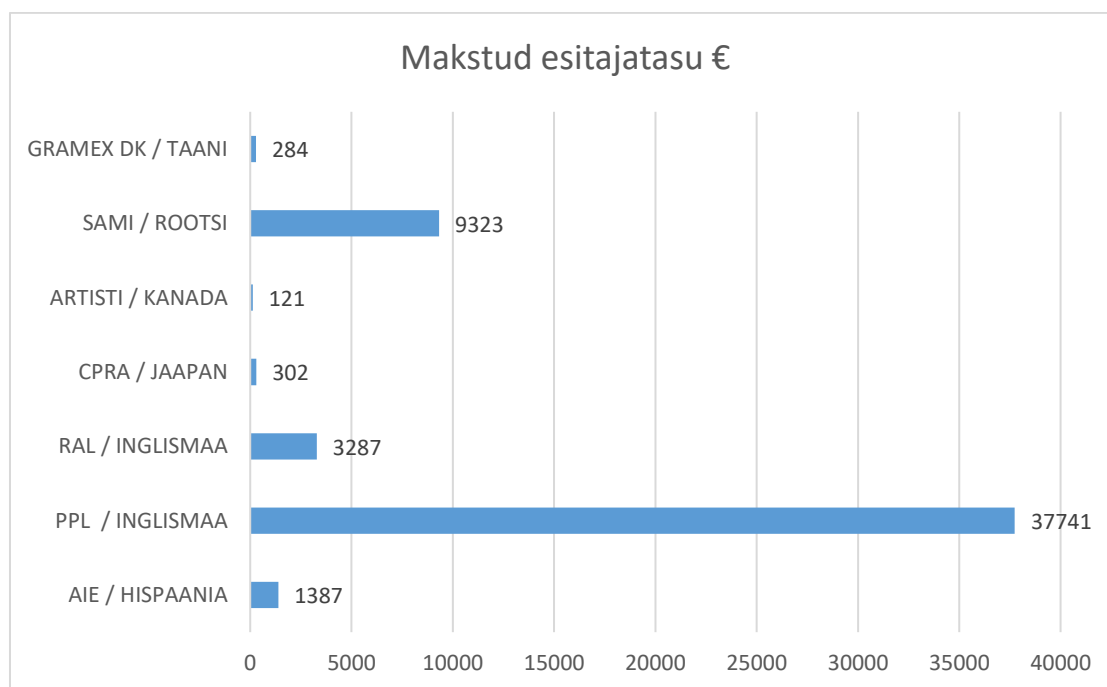
Aruandeaastal eraldati jaotamisele kuuluvatest esitajatasudest üle 3. aastased tuvastamata õiguste omajate tasusid kokku 155 183 eurot. Mittejaotatavat summat kasutati esitajatasu lisamaksete tegemiseks, ürituste korraldamiseks ja toetamiseks, Ungru loomemaja soetamise finantseerimiseks ja arendustegevuseks. Eraldatud tasude kasutamata jääk 31.12.2016.a. seisuga on 87 974 eurot.

Teave teiste organisatsioonidega seotud suhete kohta

Käesolevas läbipaistvusaruandes toodud teave teiste organisatsioonidega seotud suhete hõlmab endas EEL-i ja välismaiste KEO-de ning agentide vahel sõlmitud lepingute alusel saadud andmeid.

Mitmed riigid ei ole veel üle võtnud ja jõustanud KEO-direktiiv sätteid. Välismaiste KEO-de poolt 2016. aastal EEL-ile antud info on valdavalt 2015. aastal toimunud kasutuse kohta, mil KEO-direktiivi ei olnud veel üle võetud. Seetõttu ei ole EEL-i poolt antav või saadav info niivõrd detailne, nagu seda sätestab 28.06.2016.a. jõustunud justiitsministri määrus.

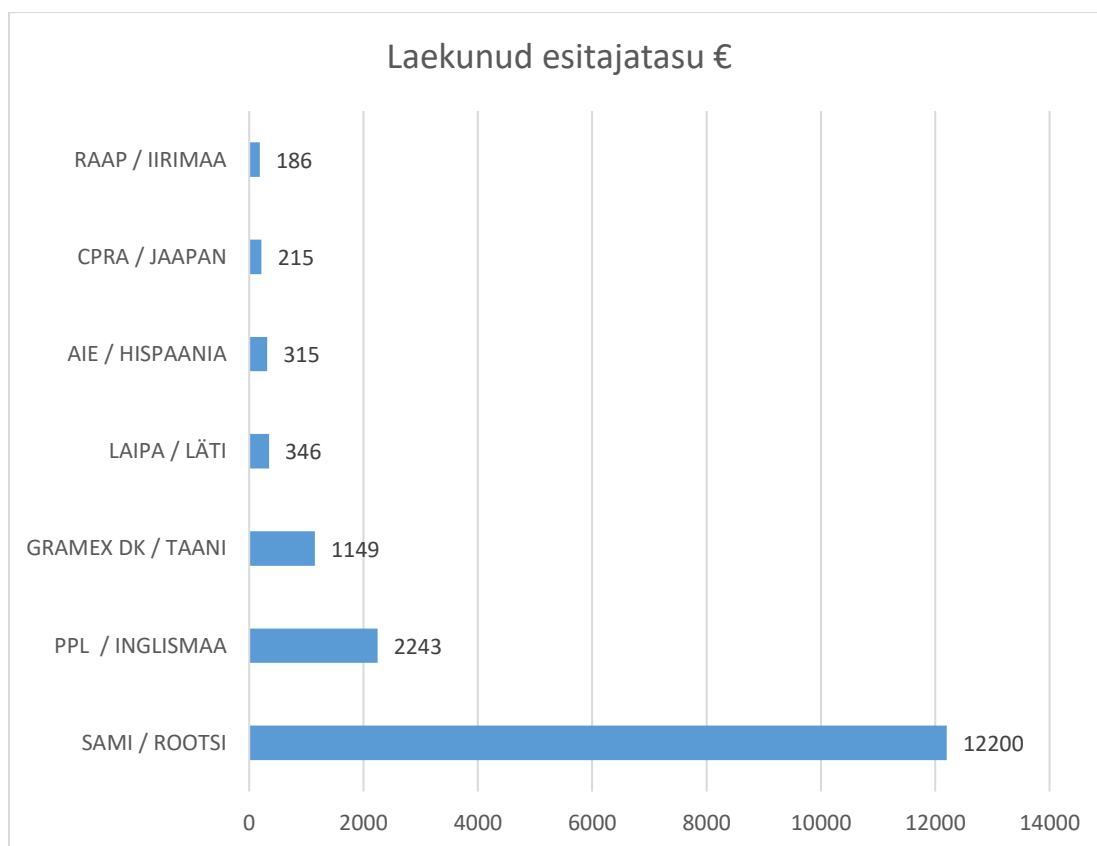
EEL saab anda ülevaate teistelt organisatsioonidelt saadud ja teistele organisatsioonidele makstud summade kohta organisatsioonide kaupa kuid eelpool viidatud põhjusel ei saa anda eraldi ülevaadet teostatavate õiguste kategooriate ja kasutusliikide kaupa. Üldjuhul sisaldab nii makstav kui ka saadav tasu summasid, mis on kogutud fonogrammide avaliku esitamise, edastamise, taasedastamise, reprodutseerimise, rentimise, laenutamise ja isiklikeks vajadusteks kasutamise eest.



Tabel: EEL poolt välisühingutele makstud esitajatasu.

Teistele organisatsioonidele makstud tasude osas toimub haldustasu arvestamine täpselt samade põhimõtete alusel ja samades määrades nagu EEL-i liikmete õiguste teostamise puhul. Mingeid täiendavaid mahaarvamisi peale haldustasude ei tehta.

Teistest organisatsioonidest 2016. aastal EEL-ile laekunud summad organisatsioonide kaupa:



Tabel: Välismaalt laekunud esitajatasu EEL liikmetele.

Teiste organisatsioonide poolt EEL-ile makstud summadest ei ole EEL võtnud haldustasu ega teinud muid mahaarvamisi.

Eriaruanne

Vastavalt AutÕS § 79¹⁶ lõike 3 punktile 4 peab eriaruanne sisaldama sotsiaal-, kultuuri- ja haridusteenuste osutamise eesmärgil majandusaasta jooksul õigustest saadavast tasust ning selle investeerimisest tekkinud tulust maha arvatud summad eesmärgiliikide kaupa ning iga eesmärgiliigi puhul teostatavate õiguste kategooriate ja kasutusliikide kaupa, sealhulgas sotsiaal-, kultuuri- ja haridusteenuste rahastamiseks mahaarvatud haldustasude summad ja eraldi sotsiaal-, kultuuri- ja haridusteenusteks kasutatud eraldi summad.

EEL liikmelepingu alusel on EEL-il õigus liikmete üldkoosoleku otsuse alusel kasutada jaotamisele kuuluvast tasust kuni 10% ühingu liikmete ühishuvisid puudutavatel eesmärkidel.

EEL-i üldkoosolek ei ole teinud otsust, mis võimaldaks kasutada jaotamisele kuuluvast tasust mingit teatavat osa ühingu liikmete ühishuvisid puudutavatel eesmärkidel.